

防災チェックシート

こと 災害に備えて、できることから始めてみましょう

- 防災会議を開く
- 自分の住まいの安全を確認する
- 家族で避難訓練を実施する
- 地域の行政機関に避難所の場所や行政の動物救援対策を確認する
- 避難生活が長期化した際の動物の一時預かり先を確保する
- かかりつけの動物病院に行けないときのために、自宅や避難所から徒歩で行くことができる近隣の動物病院の場所を調べておく

もの 避難時にすぐに必要なものは、持ち出しやすい身近なところに置いておきましょう。それ以外のものは、わかりやすいところにまとめて、何カ所かに分けて保管しておきます。

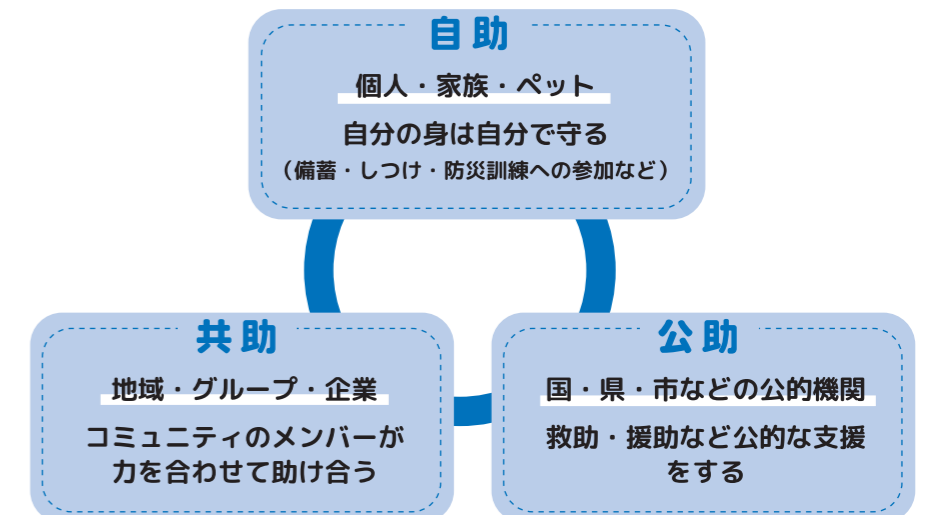
- **薬・療法食**
災害時には、いつも服用している薬や療法食は手に入りにくくなるので、災害時に備え、普段からゆとりをもって蓄えておきましょう。
- **支援物資が届くまでの5日以上分の餌と水**
犬・猫の餌は支援物資として入手しやすいですが、それ以外の動物の餌は支援物資に含まれていないケースが多いため、さらに余裕をもって準備しておく必要があります。
- **動物の飼育記録・飼育手帳**
飼い主の連絡先、緊急連絡先、かかりつけの動物病院、食事の量や回数、種類、健康状態、好きなこと・嫌がることを記録しておき、診療時や動物の一時預かりをお願いする際、世話をする人に動物の情報をスムーズに伝えられるようにしておきましょう。また、大規模な災害発生時には、かかりつけの動物病院で受診できるとは限りません。病気やケガの治療中であれば、ほかの病院で診てもらうことも考え、検査結果や治療経過を記録しておきます。
- **写真**
動物の特徴をとらえた写真は、動物とはぐれてしまったときのポスター作成に必要です。また、飼い主と一緒に写っているものは、飼い主を特定する際にも役立ちます。非常時にも手元に所持している可能性の高いものが携帯電話です。そのため、携帯電話に普段から動物の写真を保存したり、投薬の情報などを記録しておく、いざというときに便利です。
- **動物を飼育するための道具**
首輪、リード、キャリーバッグ、飼育ケージ、洗濯ネット（猫の保定用）、猫用ハーネス・リードなどを持ち出しやすいところに用意しておきましょう。また、保温や敷物などさまざまなことに応用できるビニールのゴミ袋や、排泄物を片付ける小さなビニール袋、水がないときに備えたドライシャンプーなども、過去の災害で飼い主から支援要請のあったグッズです。



人と動物の 防災を考えよう

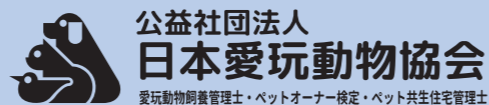
防災の三要素

大規模な災害では、公助による支援が始まるまでのあいだ、自助や共助によって適切に行動する必要があります。そのためにも、普段からの備えが大切なのです。



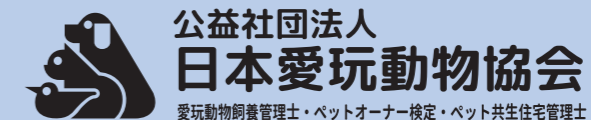
ペットに関する
知識を学べる！

公益社団法人日本愛玩動物協会では、災害に向けた事前準備や、ペット同行避難などについて解説している「災害時の避難や事前準備のノウハウ」を本協会ホームページにて一般公開しています。あわせてご覧ください。



〒160-0016 東京都新宿区信濃町8-1
TEL 03-3355-7855 FAX 03-3355-7880

2024年7月発行



どんなに備えていたとしても、大規模な災害が起きてしまったら、被害を完全に防ぐことはできません。けれど、防災の三要素のひとつ「自助」として、「心の準備」と「物の準備」を整えておけば、被害を軽減し、すみやかに避難することができるはず。

人と動物が安全に避難するために、どんな準備をすればいいのかわからない。防災のポイント12項目を参考に、家族や地域の人たちで考えてみましょう。

マークの
見方

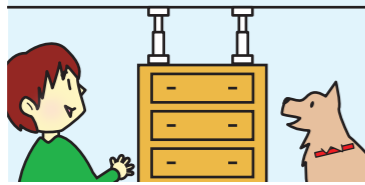
自 自助
共 共助

飼い主であるあなたが**無事**であること。それが動物たちにとって何より**大事**なのです

1. 人の防災を考える

自

災害に備え、人が安心して暮らせる準備をしておくことが、一緒に住んでいる動物の安全にもつながります。たとえば地震に備えるのなら、住まいの耐震強度を確認する、家具を固定する、生存空間※を確保することなどが大切です。



※ 生存空間の確保

建物や家具が倒れたときに、人と動物が生き残れるような隙間ができるよう、あらかじめ頑丈な家具を配置して固定し、動物の寝場所やくつろげるスペースなどを作る。

2. 我が家の問題点を考える

自

問題点を知っておくことで、対策を検討できます。まずは問題点をリストアップしてみましょう。

人の問題

- 1. 家族に介助が必要な高齢者や病人がいる
- 2. こどもだけで留守番をしている時間がある
- 3. 高層マンションに住んでいる など

動物の問題

- 1. たくさんの動物を飼っている
- 2. 猫を外で飼っている・ときどき外に出している
- 3. 水槽やケージなど特殊な環境で飼育する動物を飼っている (魚・爬虫類・鳥・ハムスターなどの小動物)
- 4. 病気を治療している動物や、年長で介護が必要な動物を飼っている
- 5. 動物だけで留守番をしている時間がある など

7. 普段からマナーを守る

自

地域に受け入れてもらえるよう、普段から飼い主としての責任を意識し、マナーを守って飼いましょ。犬や猫は、望まない繁殖やオス同士のケンカを防ぐため、不妊・去勢手術を行いましょう。日頃から、糞尿や抜け毛の始末をしたり、鳴き声やにおいなどで近所に迷惑をかけないように気をつけましょ。

特に犬の場合は、しつけをきちんと行い、友好的な犬に育て、飼い主が周りに充分な配慮をすれば、避難所でも受け入れてもらいやすくなります。



「待て」「ハウス」などをしつけておくといいよ

8. 助けあえる仲間を作る

共

動物の飼い主同士のコミュニティを作っておきましょう。犬の場合だったらお散歩仲間、同種の動物なら愛好会など、いざというときに協力しあい、場合によっては一時的に動物を預かってもらえる仲間を見つけておくことも必要です。

NETWORK



また、あらかじめ地域の行政担当窓口、避難場所や避難所・動物の同行、動物と飼い主への支援の内容などについて問い合わせ、仲間と話し合っておきましょう。

3. 問題点の対策を考える

自

災害が起こった時にどう行動するか、何を準備しておけばいいのかわからない、問題点への対策を家族全員で話し合っておきましょう。



例

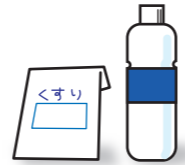
- 1. 家族の集合(避難)場所を決める
- 2. 連絡方法を決める (県外の親戚、知人、災害伝言ダイヤルなど)
- 3. 何をどれだけ、どこに備蓄するかを決める
- 4. こどもだけ、動物だけで留守番をしているときに、声を掛けあつたり様子を見てもらったりできるように、普段から近所の方たちとのコミュニケーションをとる

4. 備蓄品を用意する

自

災害の規模と状況によっては、せっかく備えた備蓄品が持ち出せないこともあります。備蓄品は優先順位によって分けましょ。

- 優先順位1 「薬」や「療法食」
- 優先順位2 「食料と水」
- 優先順位3 「動物の飼育手帳」
- 優先順位4 その他の飼育用品



それがないと動物の命や健康に関わるものは、人用の持ち出し品と一緒にしたり、その他のものは品質管理に注意して、後から取り出せる場所に保管ましょ。また、集合住宅なら1階や上階に、共同の保管場所を用意するのによいでしょう。

9. 避難訓練をする

自 共

まずは人と動物が実際にどう避難するのか、家族単位で避難訓練を行うことが大切です。また、行政が行う避難訓練には積極的に参加ましょ。地元行政の防災課や獣医師会、町内会、消防署などに協力を依頼し、動物同行避難訓練を行うのによいでしょう。

動物飼育可の集合住宅の場合は、エレベーターが使えなくなり、階段に大勢の人と動物が同時に殺到することが考えられます。あらかじめ、人と動物の住民台帳を作成し、飼い主の会や管理組合などで避難訓練を行うのによいでしょう。

10. 個体識別をしておく

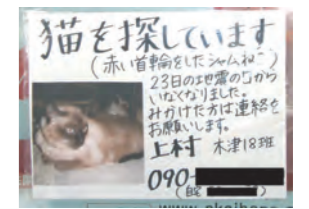
自

動物が迷子になったとき、どこかで保護されても、すぐに飼い主に連絡ができるよう、迷子札やマイクロチップ※などを動物につけておきましょう。犬の場合は必ず市区町村へ「飼い犬の登録」を行い、鑑札と狂犬病予防注射済票を首輪につけましょ。



マイクロチップ

※動物の皮下に埋め込むタイプの身元証明器具



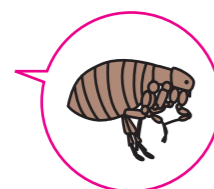
避難所に貼られた
飼い猫探しポスター

5. 健康管理をする

自

災害時の避難生活から、仮設住宅の生活まで、慣れない環境での生活で体調を崩すことがあるのは、人も動物も同じです。

常日頃から健康状態に注意し、予防接種やノミ・ダニ・フィラリアなど寄生虫の駆除を行うなど、きちんと健康管理をましょ。



6. 居場所の点検をする

自

動物の居場所が安全かどうか、点検ましょ。

室外飼育の場合

(地震に対して)ブロック塀のそばやガラス窓の下など、建物が倒壊した際に動物が被害を受ける場所で飼育していませんか?夜中はできるだけ玄関の中に動物を入れましょ。(水害が多い地域)増水しても動物が溺れない対策してましょか?

室内飼育の場合

地震に対しては、家具の固定は必須です。特に小型の動物は、倒れてきた家具による怪我や圧死が報告されています。ガラスケースなどで飼育している動物の場合、ケースが落ちたり、ガラスが壊れたりしないようにケースを固定し、ガラス飛散防止フィルムを貼るなどの対策をとりましょ。

11. 災害がおこったら

自

一番大切なことは、飼い主が無事であることです。地震の場合は、揺れを感じたら脱出経路を確保するためにドアを開け、机の下に身を隠し、調理などで火を使っている場合には、揺れがおさまってから火を消します。

自宅から避難する際には、消火の確認と、「通電火災※」を防ぐため、ブレーカーを落とすことを忘れず。津波の被害が心配される地域では、迅速に安全な場所まで避難ましょ。

※ 通電火災:地震による停電や転倒で機能が停止した電化製品が、ライフラインの復旧による通電で起動し、火災の原因となること

12. 避難所での注意点

動物を同行して避難すること、避難所で同居できることは異なります。避難所には、動物が好きな人だけでなく、苦手な人やアレルギーなどで一緒にいられない人が集まらましょ。また、水が止まり、空調設備が止まった避難所では、環境が悪化し、衛生状態が悪くなります。動物を飼っている人といない人とで住み分けを行ったり、動物の飼育スペースを確保したりといった工夫を、飼い主同士が協力して行いましょ。

避難所では、鳴き声や抜け毛、臭いなど、普段以上に周りに配慮することも大切です。また、飼い主がいることが誰にでもわかるように、動物のそばにいないときには、必ず飼い主がいることを明示ましょ。

名前はポチです。
飼い主は〇〇にいます。
小川
連絡先 090-XXXX-XXXX